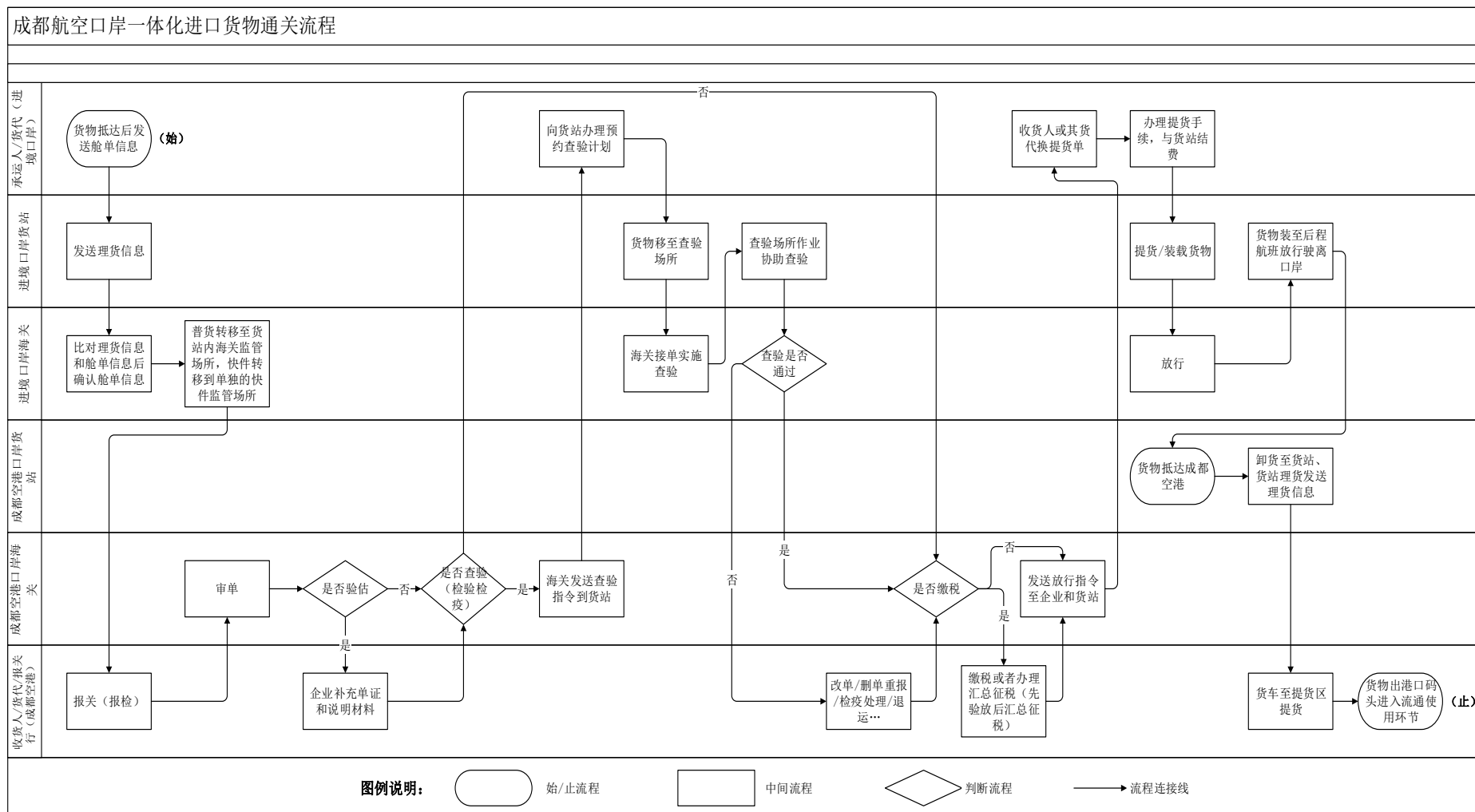


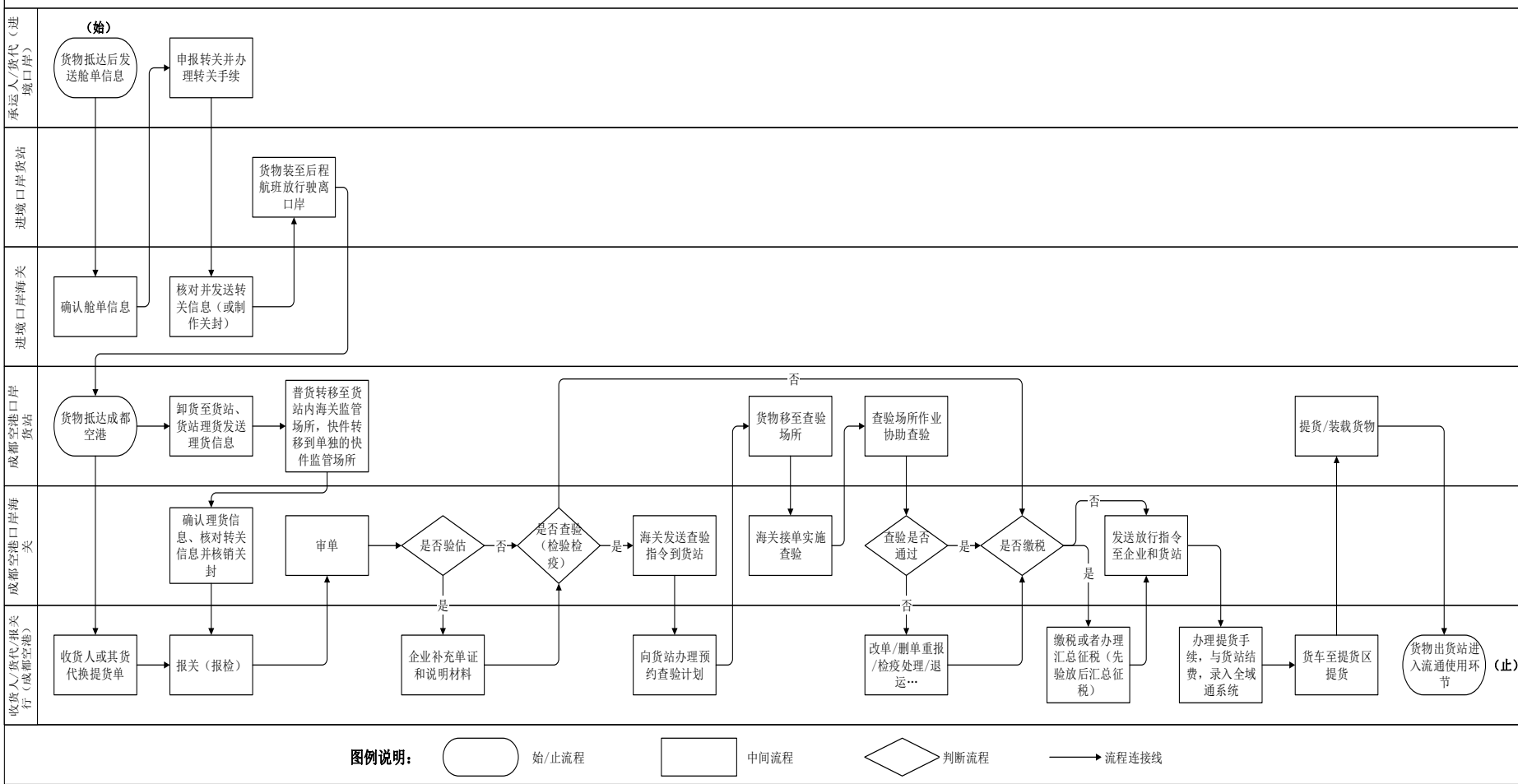
成都航空口岸

成都航空口岸一体化进口货物通关流程



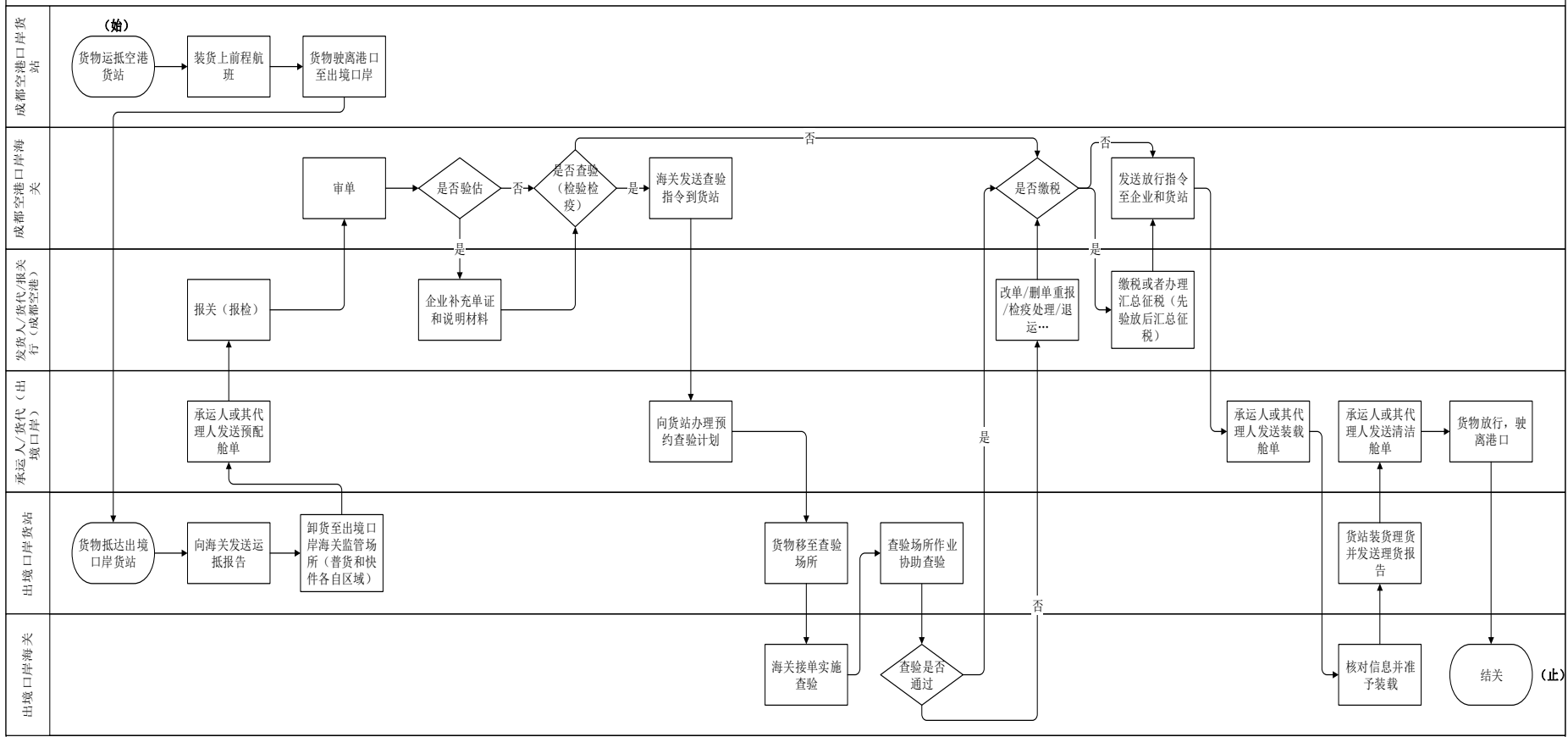
成都航空口岸一体化进口货物通关流程图

成都航空口岸转关进口货物通关流程



成都航空口岸转关进口货物通关流程图

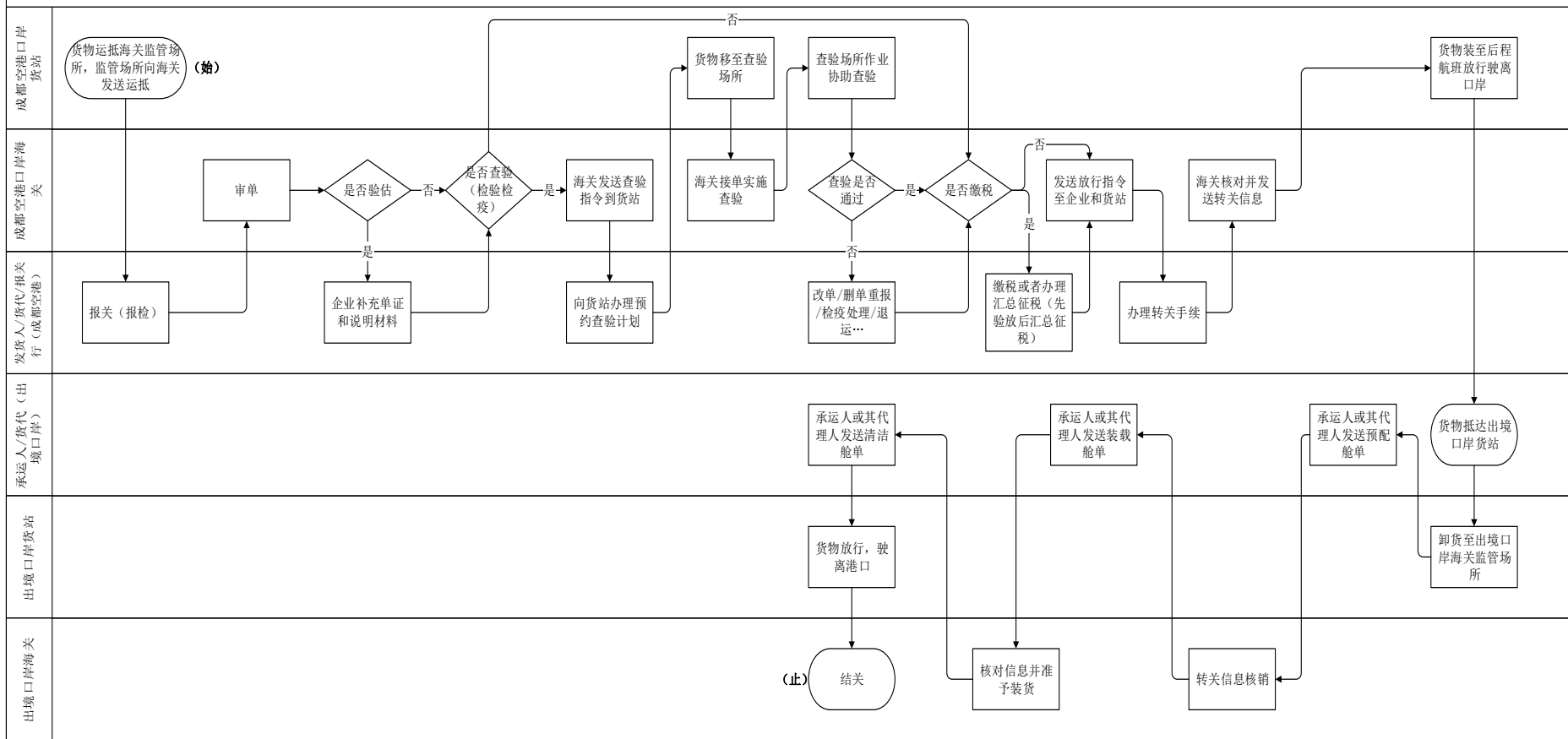
成都航空口岸一体化出口货物通关流程



图例说明: ○ 始/止流程 □ 中间流程 ◇ 判断流程 → 流程连接线

成都航空口岸一体化出口货物通关流程图

成都航空口岸转关出口货物通关流程



图例说明: 始/止流程 中间流程 判断流程 流程连接线

成都航空口岸转关出口货物通关流程图

成都中航货站货物进出口环节经营服务作业时限公示

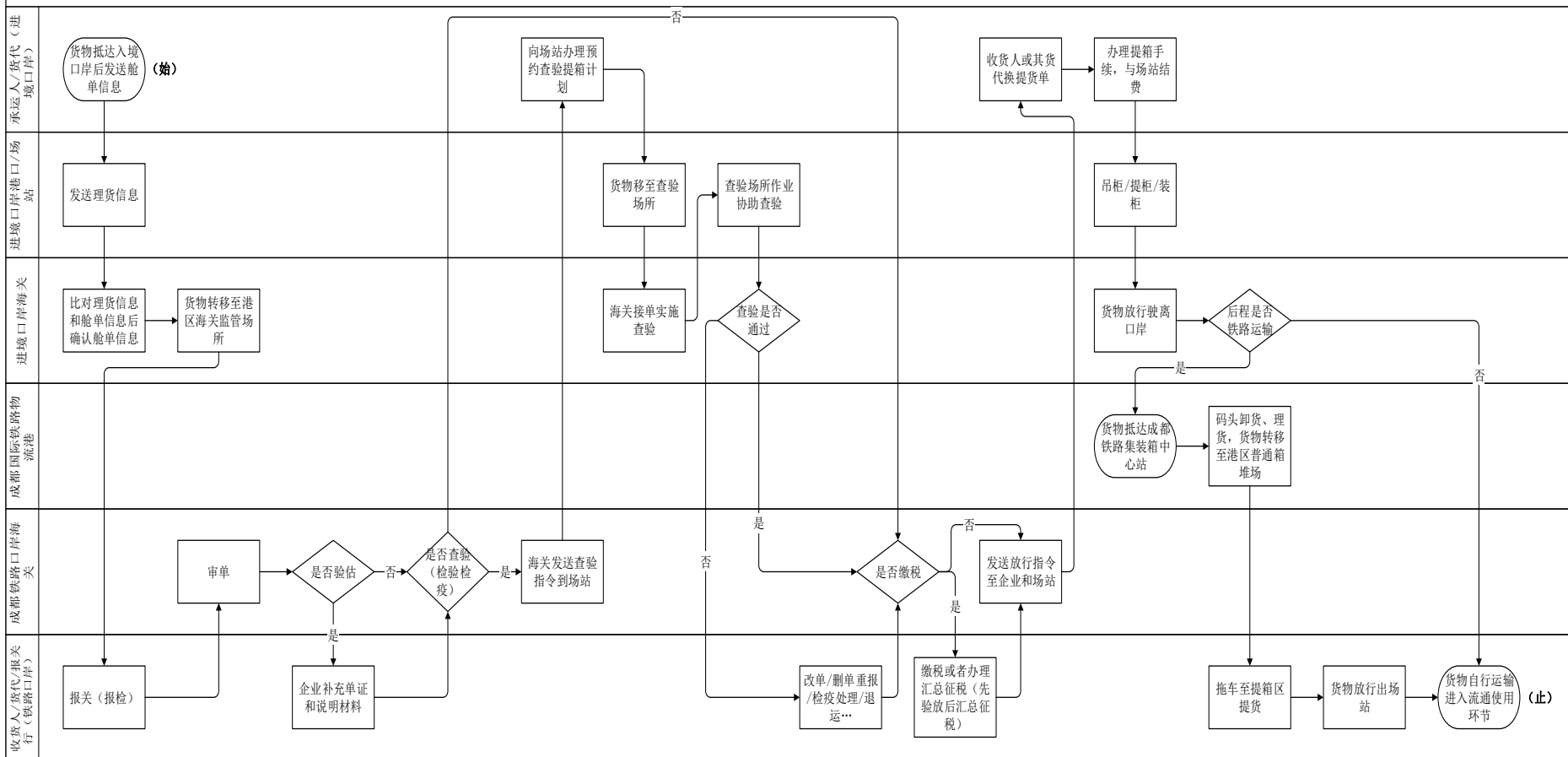
类别	环节名称	作业环节内容具体描述	作业开始时间界定描述	作业结束时间界定描述	作业时限 (单位: 分钟)	作业主体	相关说明
货物/集装箱装卸、转移和处置	出港收运、组板	上/下车, 收运、安检, 称重过磅, 组板或下一环节存放处	客户到达货站收运平台, 递交相关文件	称重过磅完毕、组板或下一环节存放处	60	成都中航货站有限公司	一、作业时限为一般正常时效, 如遇以下情况 (包括不限于), 则不受本公司时限约束: 1. 遇突发事件和不可抗力因素影响作业时间的情况; 2. 货站无法装卸, 需要企业用特殊设备进行装卸的货物; 3. 货站或航司有其他特殊要求的。 二、为保障作业安全, 在操作过程中, 如遇设备故障、交运高峰期排队、特殊保障任务、货主货物混装、等待整票货物到齐等情况, 作业时间根据实际情况适当延长。
货物/集装箱装卸、转移和处置	进港货物提取	货主报关报关完毕, 货站交付货物。	货主报关放行完毕, 向货站提交提货申请	货主提货完毕	60	成都中航货站有限公司	一、作业时限为一般正常时效, 如遇以下情况 (包括不限于), 则不受本公司时限约束: 1. 遇突发事件和不可抗力因素影响作业时间的情况; 2. 货站无法装卸, 需要企业用特殊设备进行装卸的货物; 3. 货站或航司有其他特殊要求的。 二、为保障作业安全, 在操作过程中, 如遇设备故障、提取高峰期排队、特殊保障任务、货主多票分批提取、精密仪器、整票货物超大超限超量等情况, 作业时间根据实际情况适当延长。
查验作业操作	进、出港货物查验	海关向报关企业发出查验指令, 报关企业向货站申请入库查验, 货站配合查验工作	货主向货站申请入库查验	查验完毕	具体时限由海关掌握	海关	货站配合查验工作, 具体时限根据海关相关规定为准。
检疫处置作业操作	进、出港货物检疫查验	海关检疫部门向企业发出查验指令, 报关企业向货站申请入库查验, 货站配合查验工作	货主向货站申请入库查验	查验完毕	具体时限由海关掌握	海关	货站配合查验工作, 具体时限根据海关相关规定为准。二、生鲜口岸距离货站较远, 货站配合拖至生鲜口岸, 往返会增加约 1 小时时间。拖至生鲜口岸途中遇等待飞机等情况, 拖运时间会根据实际情况适当延长。
其他作业操作	出港发送运抵	货物收运完毕, 组板或存放至货位后, 货站向海关发送运抵数据	收运完毕	运抵数据发送完毕	5	成都中航货站有限公司	作业时限为一般正常时效, 如遇以下情况 (包括不限于), 则不受本公司时限约束: 1、系统故障; 2、客户原因。
其他作业操作	进港发送理货	货物入库后拆板、分拣、理货、存放至货位	理货完毕	理货数据发送完毕	5	成都中航货站有限公司	作业时限为一般正常时效, 如遇以下情况 (包括不限于), 则不受本公司时限约束: 1、系统故障; 2、客户原因。

成都双流机场口岸货物进出口环节经营服务作业时限公示

类别	环节名称	作业环节内容具体描述	作业开始时间界定描述	作业结束时间界定描述	作业时限 (单位: 分钟)	作业主体	相关说明
货物/集装箱装卸、转移和处置	出港收货、组板	收货, 过安检, 称重, 零货上平板或托盘、叉车货放入指定区位, 组板, 二次复重, 放到待运区等待拉货	客户到达货站收运平台, 递交相关文件	组板完毕、二次复重完毕, 拉到待运区等待拉货	240-300	成都双流机场地面服务有限公司	一、作业时限为一般正常时效, 如遇以下情况, 则不受本公司时限约束: 1. 遇突发事件和不可抗力因素影响作业时间的情况; 2. 查验场经营服务单位无法装卸, 需要企业用特殊设备进行装卸的货物; 3. 查验服务单位有其他特殊要求的。 二、为保障作业安全, 在操作过程中, 如遇柜/车厢排气、通风、降温, 多柜车查验状况, 作业时间根据实际情况适当延长。
货物/集装箱装卸、转移和处置	进港货物提取	分拣货物, 收到相关资料和信息, 找到相关货物, 将货物运至出货口, 帮助货主装车	收到相关文件, 找到货物	帮助货主装车	60	成都双流机场地面服务有限公司	一、作业时限为一般正常时效, 如遇以下情况, 则不受本公司时限约束: 1. 遇突发事件和不可抗力因素影响作业时间的情况; 2. 查验场经营服务单位无法装卸, 需要企业用特殊设备进行装卸的货物; 3. 查验服务单位有其他特殊要求的。 二、为保障作业安全, 在操作过程中, 如遇柜/车厢排气、通风、降温, 多柜车查验状况, 作业时间根据实际情况适当延长。
查验作业操作	进、出港货物查验	海关向报关企业发出查验指令, 报关企业向货站申请入库查验, 货站配合查验工作	货主向货站申请入库查验	查验完毕	具体时限由海关掌握	海关	货站配合查验工作, 具体时限根据海关相关规定为准。
检疫处置作业操作	进、出港货物检疫查验	海关检疫部门向企业发出查验指令, 报关企业向货站申请入库查验, 货站配合查验工作	货主向货站申请入库查验	查验完毕	具体时限由海关掌握	海关	货站配合查验工作, 具体时限根据海关相关规定为准。
其他作业操作	出港发送运抵	货物收运完毕, 组板或存放至货位后, 货站向海关发送运抵数据	收运完毕	运抵数据发送完毕	5	成都双流机场地面服务有限公司	作业时限为一般正常时效, 如遇以下情况 (包括不限于), 则不受本公司时限约束: 1、系统故障; 2、客户原因。
其他作业操作	进港发送理货	货物入库后拆板、分拣、理货、存放至货位	理货完毕	理货数据发送完毕	5	成都双流机场地面服务有限公司	作业时限为一般正常时效, 如遇以下情况 (包括不限于), 则不受本公司时限约束: 1、系统故障; 2、客户原因。

成都铁路口岸

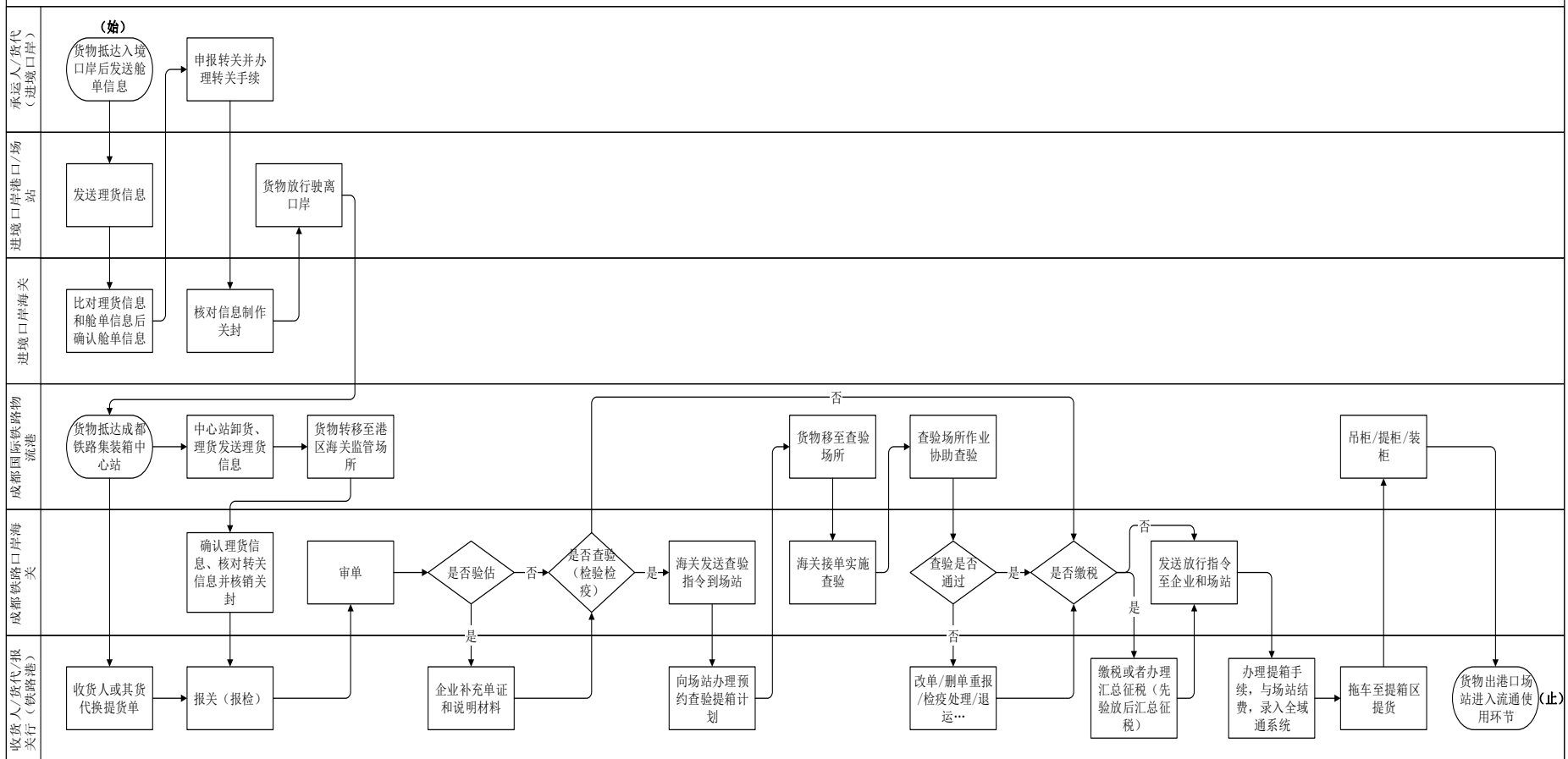
成都铁路口岸一体化进口货物通关流程



图例说明：
 ○ 始/止流程
 □ 中间流程
 ◇ 判断流程
 → 流程连接线

成都铁路口岸一体化进口货物通关流程图

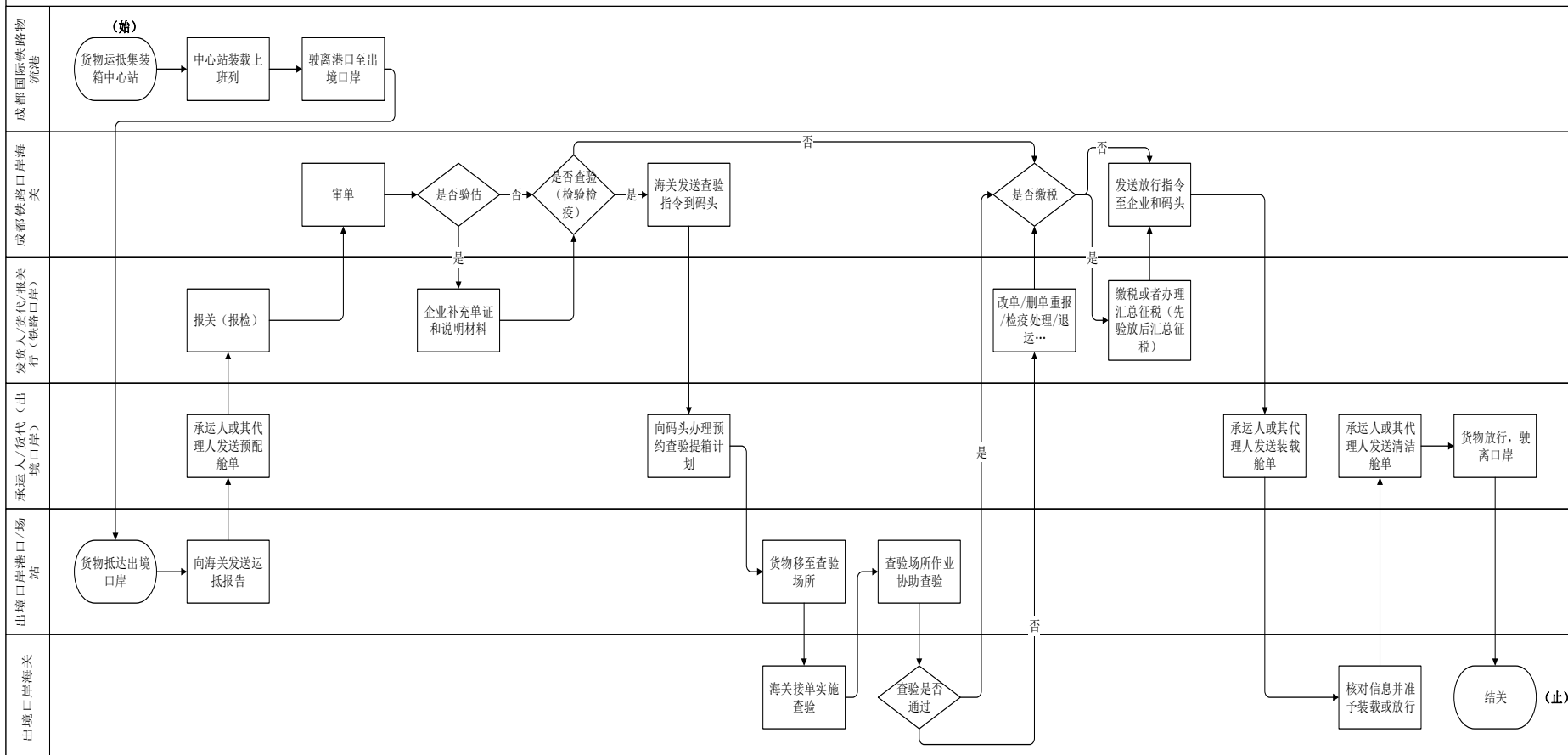
成都铁路口岸转关进口货物通关流程



图例说明: ○ 始/止流程 □ 中间流程 ◇ 判断流程 → 流程连接线

成都铁路口岸转关进口货物通关流程图

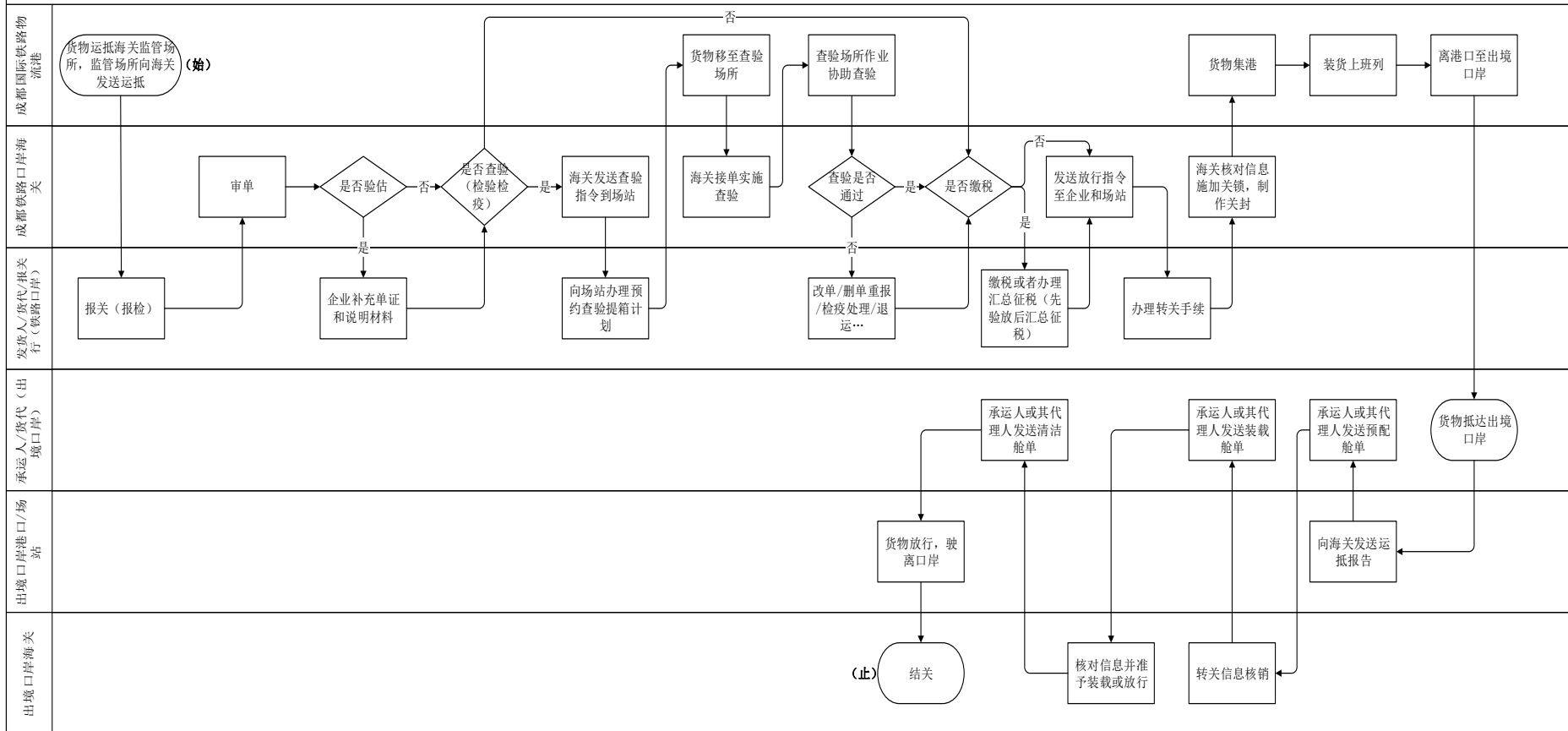
成都铁路口岸一体化出口货物通关流程



图例说明: ○ 始/止流程 □ 中间流程 ◇ 判断流程 → 流程连接线

成都铁路口岸一体化出口货物通关流程图

成都铁路口岸转关出口货物通关流程



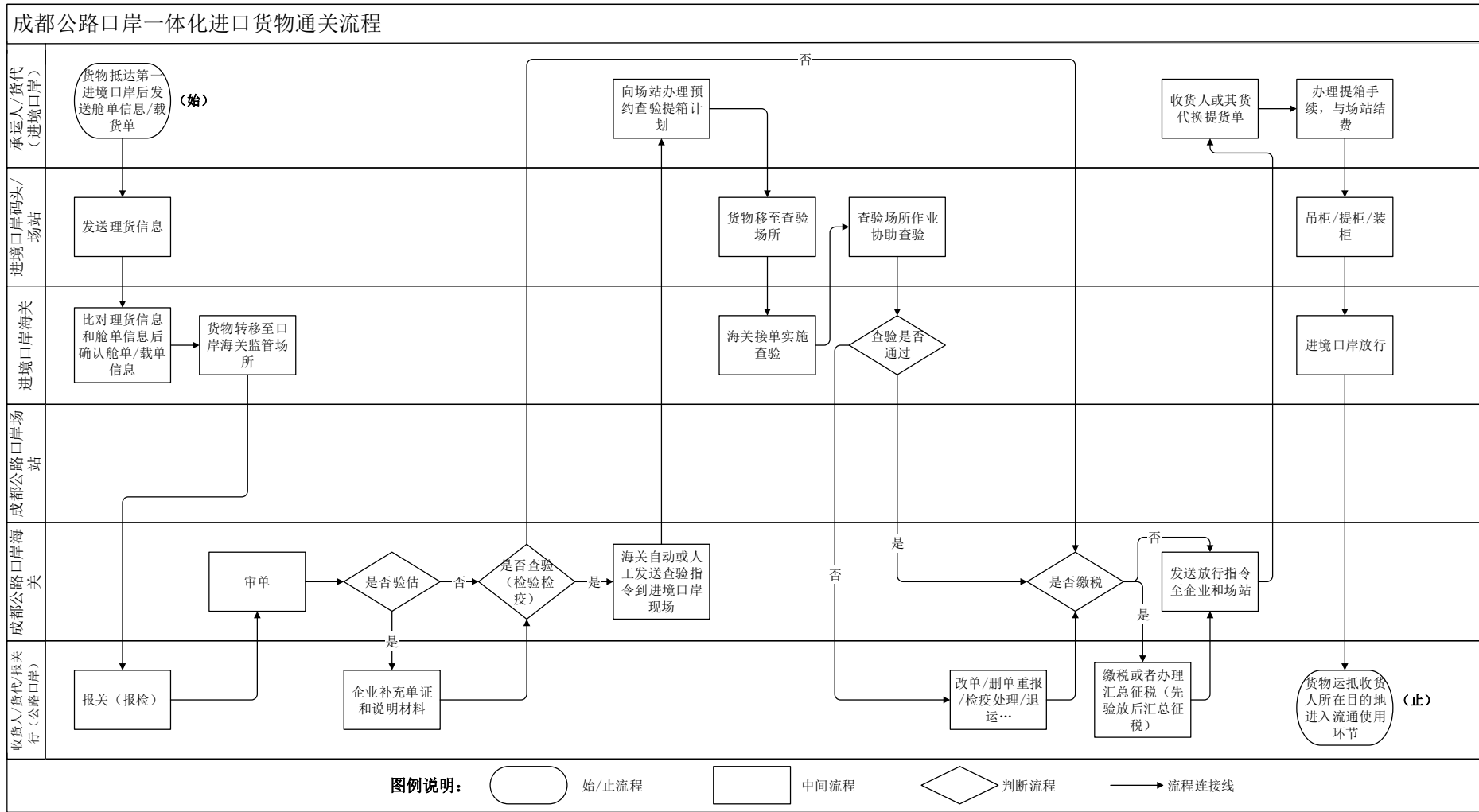
图例说明: ○ 始/止流程 □ 中间流程 ◇ 判断流程 → 流程连接线

成都铁路口岸转关出口货物通关流程图

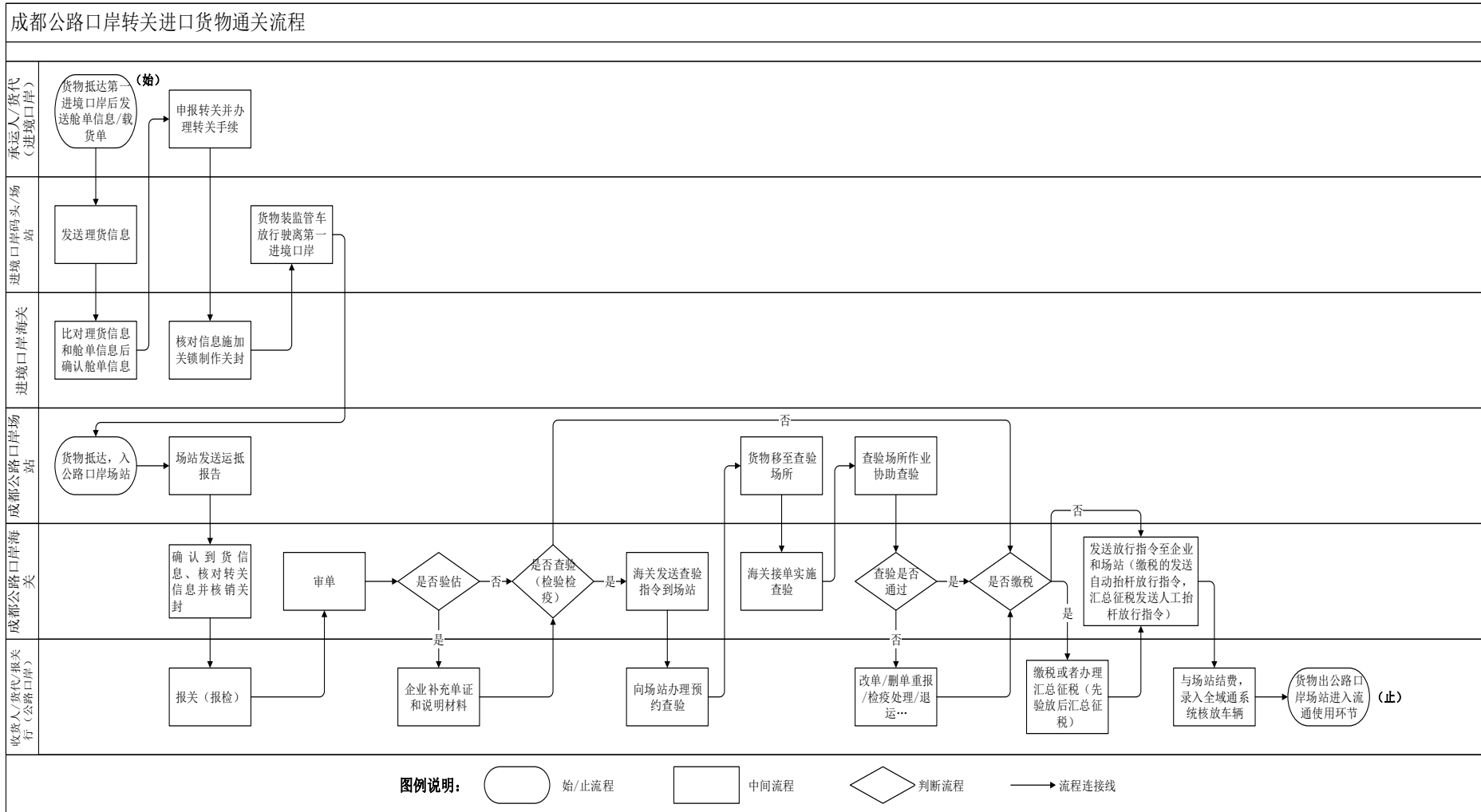
成都铁路口岸进出口环节经营服务作业时限公示

类别	环节名称	作业环节内容具体描述	作业开始时间界定描述	作业结束时间界定描述	作业时限 (单位: 分钟)	作业主体	相关说明
货物/集装箱装卸、转移和处置	集装箱上下车吊装	使用正面吊机将集装箱从集卡车吊落到堆场, 或从堆场将集装箱吊上集卡车	收到客户委托的计划安排作业时间	集装箱吊落到堆场储位, 或从吊落到板车上	20	成都国际陆港运营有限公司	一、作业时限为一般正常时效, 如遇以下情况, 则不受本公司时限约束: 1. 遇突发事件和不可抗力因素影响作业时间的情况; 2. 查验场经营服务单位无法装卸, 需要企业用特殊设备进行装卸的货物; 3. 查验服务单位有其他特殊要求的。 二、为保障作业安全, 在操作过程中, 如遇柜/车厢排气、通风、降温, 多柜车查验状况, 作业时间根据实际情况适当延长。
	入库、出库	因入库需要, 人工或机械将货物从集装箱内或散货车掏至库内指定位置	收到客户委托的计划安排作业时间	货物入库完毕	机械: 30 人力: 60	成都国际陆港运营有限公司	
查验作业操作	短转	因查验及客户需要, 安排专用集卡车辆, 使用集装箱正面吊机将集装箱从堆场吊上集卡车上, 并短转至指定位置	收到海关指令	抵达目的地	30	成都国际陆港运营有限公司	
	开箱	使用专用锁钳剪短关封、船封并打开集装箱	收到海关指令	打开集装箱	60	成都国际陆港运营有限公司	
	掏箱(或装箱)	因查验、入库需要, 人工或机械将货物从集装箱内掏至指定查验位置	收到海关指令的计划安排作业时间	海关查验查验完毕	机械: 60 人力: 120	成都国际陆港运营有限公司	
其他作业操作	人工施封/锁(含铁路封)	应客户要求, 在集装箱门处施加客户要求的封锁, 并将封锁号清单提供给客户	收到客户委托的计划安排作业时间	施封完毕	5	成都国际陆港运营有限公司	

成都公路口岸

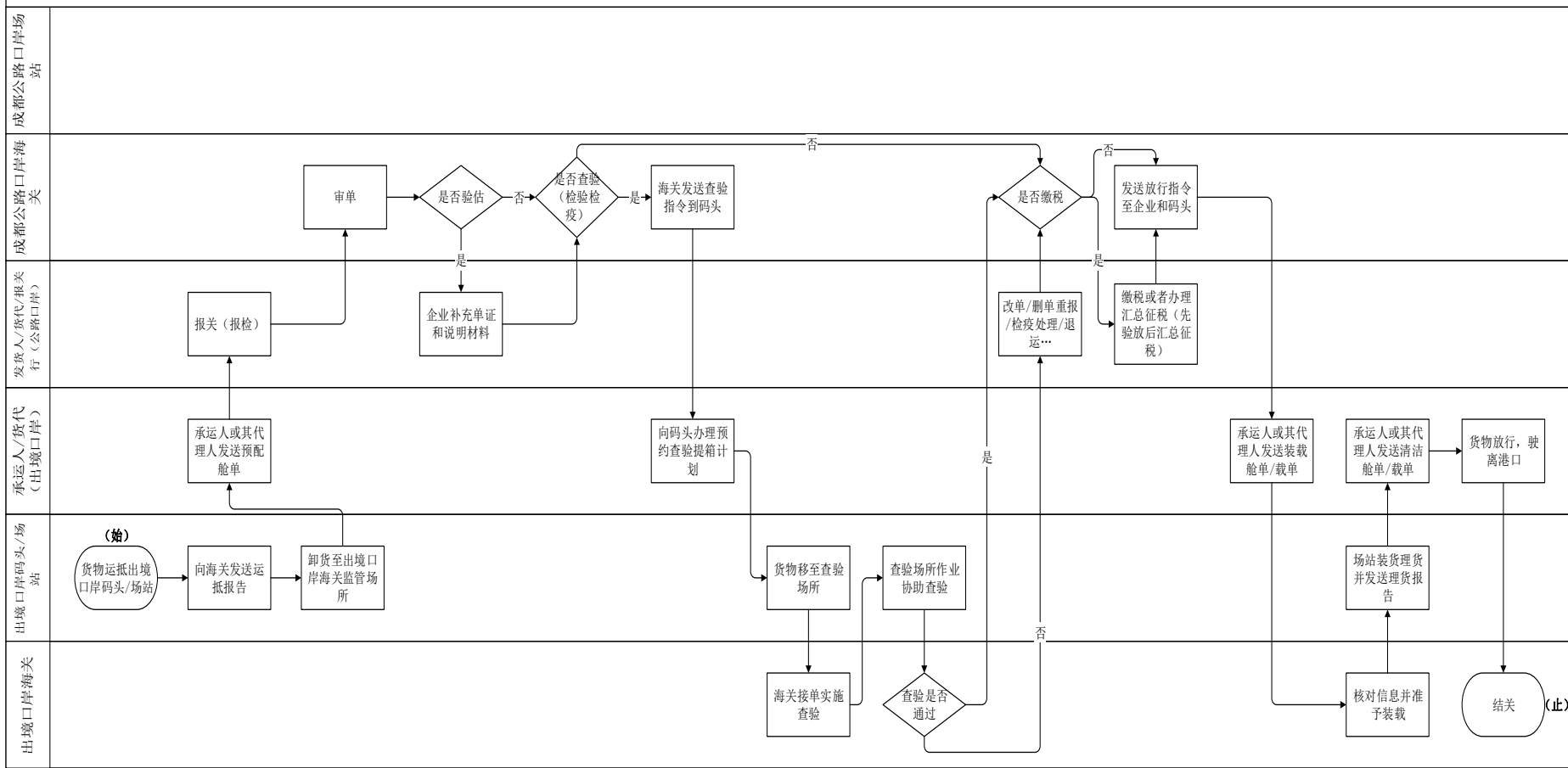


成都公路口岸一体化进口货物通关流程图



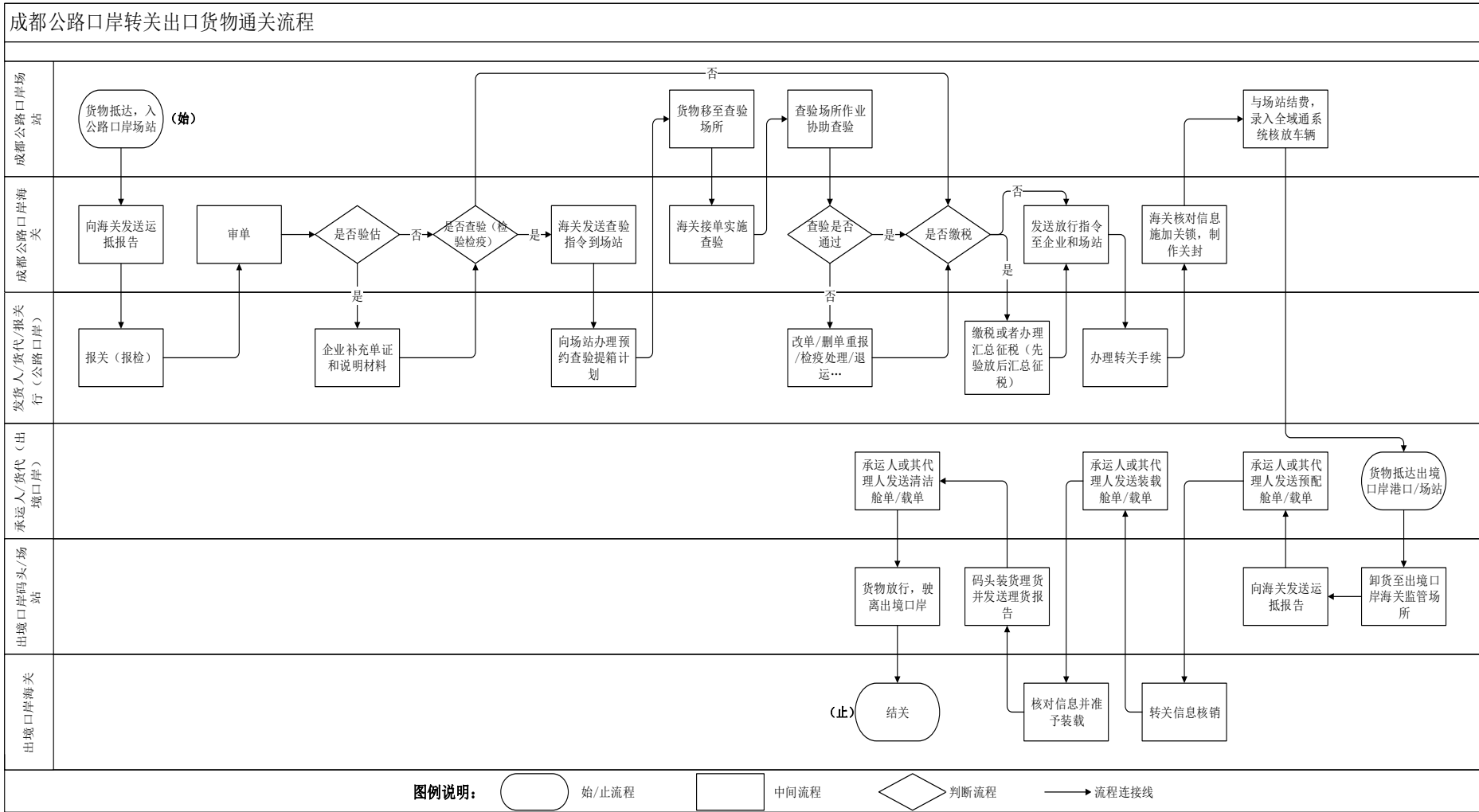
成都公路口岸转关进口货物通关流程图

成都公路口岸一体化出口货物通关流程



图例说明: ○ 始/止流程 □ 中间流程 ◇ 判断流程 → 流程连接线

成都公路口岸一体化出口货物通关流程图



成都公路口岸转关出口货物通关流程图

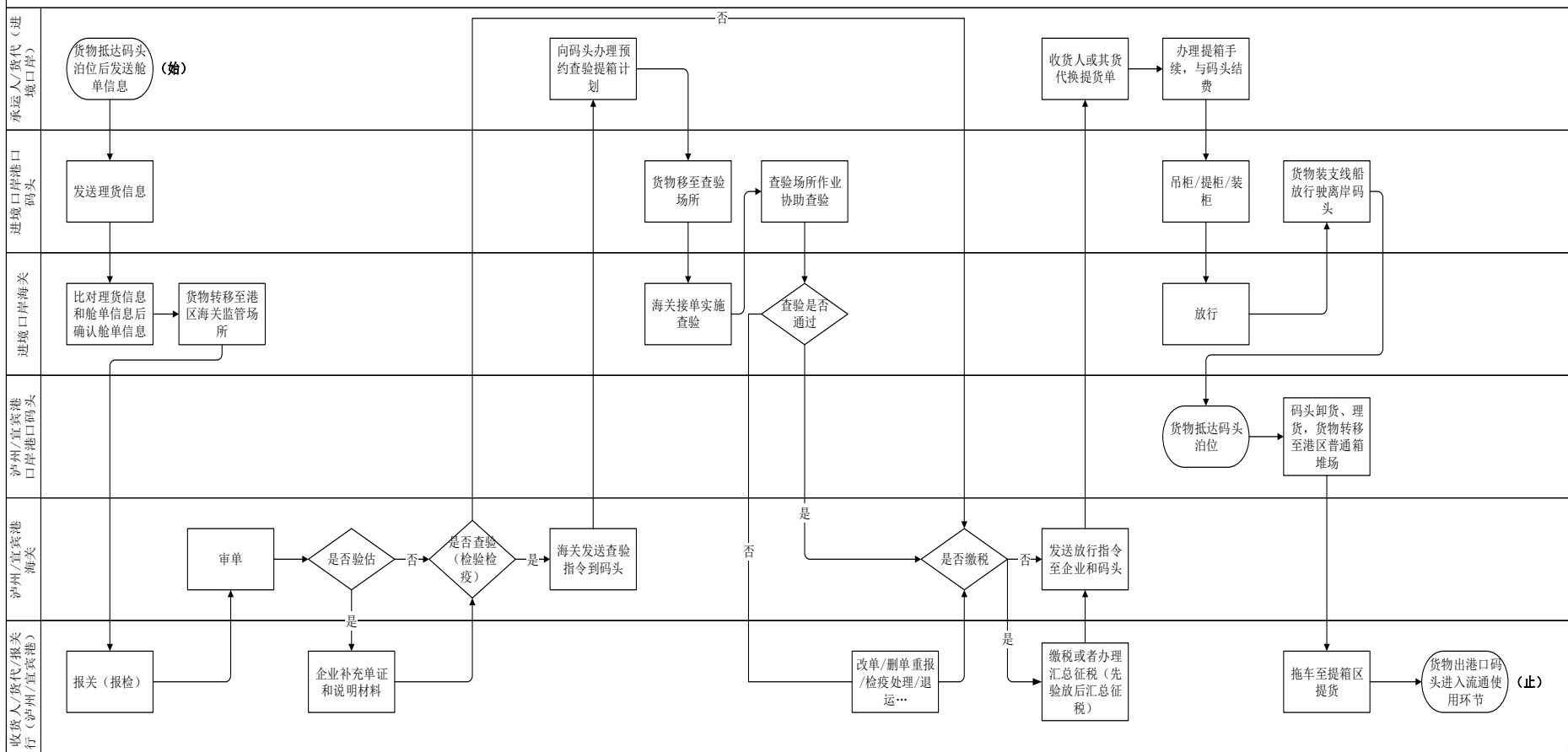
成都公路口岸进出口环节经营服务作业时限公示

类别	环节名称	作业环节内容具体描述	作业开始时间界定描述	作业结束时间界定描述	作业时限（单位：分钟）	作业主体	相关说明
货物/集装箱装卸、转移和处置	称重	车辆离场经过通道时，卡口地磅对车辆及货物进行称重，并将称重数据反馈给卡口管理系统进行比对验放	车辆进入卡口通道时	车辆离开卡口通道时	1	成都国际公路口岸运营有限公司	一、作业时限为一般正常时效，如遇以下情况，则不受本公司时限约束： 1. 遇突发事件和不可抗力因素影响作业时间的情况； 2. 查验场经营服务单位无法装卸，需要企业用特殊设备进行装卸的货物； 3. 查验服务单位有其他特殊要求的。 二、为保障作业安全，在操作过程中，如遇柜/车厢排气、通风、降温，多柜车查验状况，作业时间根据实际情况适当延长。
	重箱吊装	正面吊机将集装箱从车板上吊落到堆场，或从堆场将集装箱吊上板车	收到客户委托指令	集装箱吊落到堆场储位，或从吊落到板车上	20	成都国际公路口岸运营有限公司	
	空箱吊装						
	半掏（箱）20GP	因查验或入库需要，用设备或人力将货物从集装箱内转移到集装箱外指定的查验或存放位置	收到海关或客户委托指令	根据海关/客户的要求将指定的货物转移到指定的查验或存放位置	机械：30 人力：60	成都国际公路口岸运营有限公司	
	全掏（箱）20GP	因查验或入库需要，用设备或人力将货物从集装箱内转移到集装箱外指定的查验或存放位置	收到海关或客户委托指令	根据海关/客户的要求将指定的货物转移到指定的查验或存放位置	机械：60 人力：120	成都国际公路口岸运营有限公司	
	半掏（箱）40GP	因查验或入库需要，用设备或人力将货物从集装箱内转移到集装箱外指定的查验或存放位置	收到海关或客户委托指令	根据海关/客户的要求将指定的货物转移到指定的查验或存放位置	机械：60 人力：120	成都国际公路口岸运营有限公司	
	全掏（箱）40GP	因查验或入库需要，用设备或人力将货物从集装箱内转移到集装箱外指定的查验或存放位置	收到海关或客户委托指令	根据海关/客户的要求将指定的货物转移到指定的查验或存放位置	机械：120 人力：240	成都国际公路口岸运营有限公司	
查验作业操作	理货	根据清单内容清点核对货物	收到客户委托指令	清点核对完成	60	成都国际公路口岸运营有限公司	一、作业时限为一般正常时效，如遇以下情况，则不受本公司时限约束： 1. 遇突发事件和不可抗力因素影响作业时间的情况； 2. 查验场经营服务单位无法装卸，需要企业用特殊设备进行装卸的货物；
	简单打包	根据客户要求使用纸箱等对货物进行包装	收到客户委托指令	包装完成	5	成都国际公路口岸运营有限公司	

	标准打包	根据客户要求使用纸箱、托盘、打包带等对货物进行包装加固	收到客户委托指令	包装加固完成	20	成都国际公路口岸运营有限公司	3. 查验服务单位有其他特殊要求的。 二、为保障作业安全,在操作过程中,如遇柜/车厢排气、通风、降温,多柜车查验状况,作业时间根据实际情况适当延长。
	开箱	使用专用锁钳剪断关封、船封并打开集装箱	收到客户委托指令	打开集装箱	5	成都国际公路口岸运营有限公司	
	短转(20GP)	因查验需要,安排短驳车辆,使用集装箱正面吊机将集装箱从堆场吊到短驳车上,并短驳到查验平台查验	收到海关或客户委托指令	短转集装箱靠拢查验平台	30	成都国际公路口岸运营有限公司	
	短转(40GP)	因查验需要,安排短驳车辆,使用集装箱正面吊机将集装箱从堆场吊到短驳车上,并短驳到查验平台查验	收到海关或客户委托指令	短转集装箱靠拢查验平台	30	成都国际公路口岸运营有限公司	
	叉车装卸	因查验或入库需要,使用叉车将货物从厢式监管车内转移到车外指定的查验位置或存储位置	收到海关或客户委托指令	根据海关/客户的要求将指定的货物转移到指定的查验或存放位置	30	成都国际公路口岸运营有限公司	
其他作业操作	车卡单关联	在全域通企业端里进行申请核放结关货物出场,申请时录入车辆信息、电子车牌信息、报关单及货物信息进行关联申请	收到客户委托指令	录入完毕提交申请	5 (涉及“一车多票”和“多车一票”需要拆分和合并的视具体情况而定)	成都国际公路口岸运营有限公司	一、作业时限为一般正常时效,如遇以下情况,则不受本公司时限约束: 1. 遇突发事件和不可抗力因素影响作业时间的情况; 2. 查验场经营服务单位无法装卸,需要企业用特殊设备进行装卸的货物; 3. 查验服务单位有其他特殊要求的。 二、为保障作业安全,在操作过程中,如遇柜/车厢排气、通风、降温,多柜车查验状况,作业时间根据实际情况适当延长。
	人工加封	应海关或客户要求,在集装箱门处施加封锁,并将封锁号提供给海关/客户,以确保货物可控/安全	收到海关或客户委托指令	施封完毕	5	成都国际公路口岸运营有限公司	
	制单	根据客户提供企业、车辆及货物信息,以及到场车辆情况,制作运抵报告发送给海关	车辆进场时	场站系统中向海关发送运抵报告	5	成都国际公路口岸运营有限公司	

泸州港和宜宾港口岸

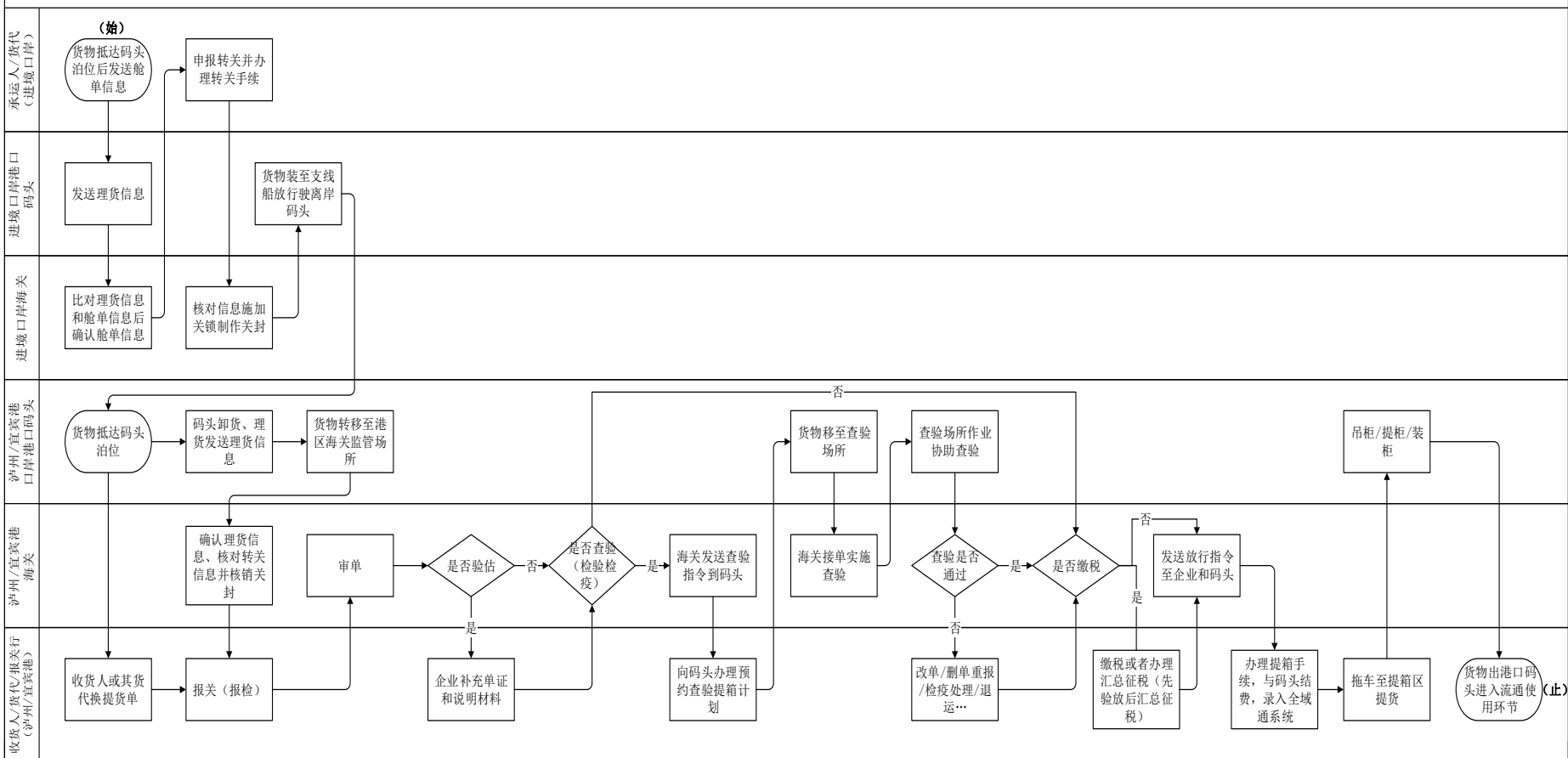
泸州港口岸和宜宾港口岸一体化进口货物通关流程



图例说明: ○ 始/止流程 □ 中间流程 ◇ 判断流程 → 流程连接线

泸州港口岸和宜宾港口岸一体化进口货物通关流程图

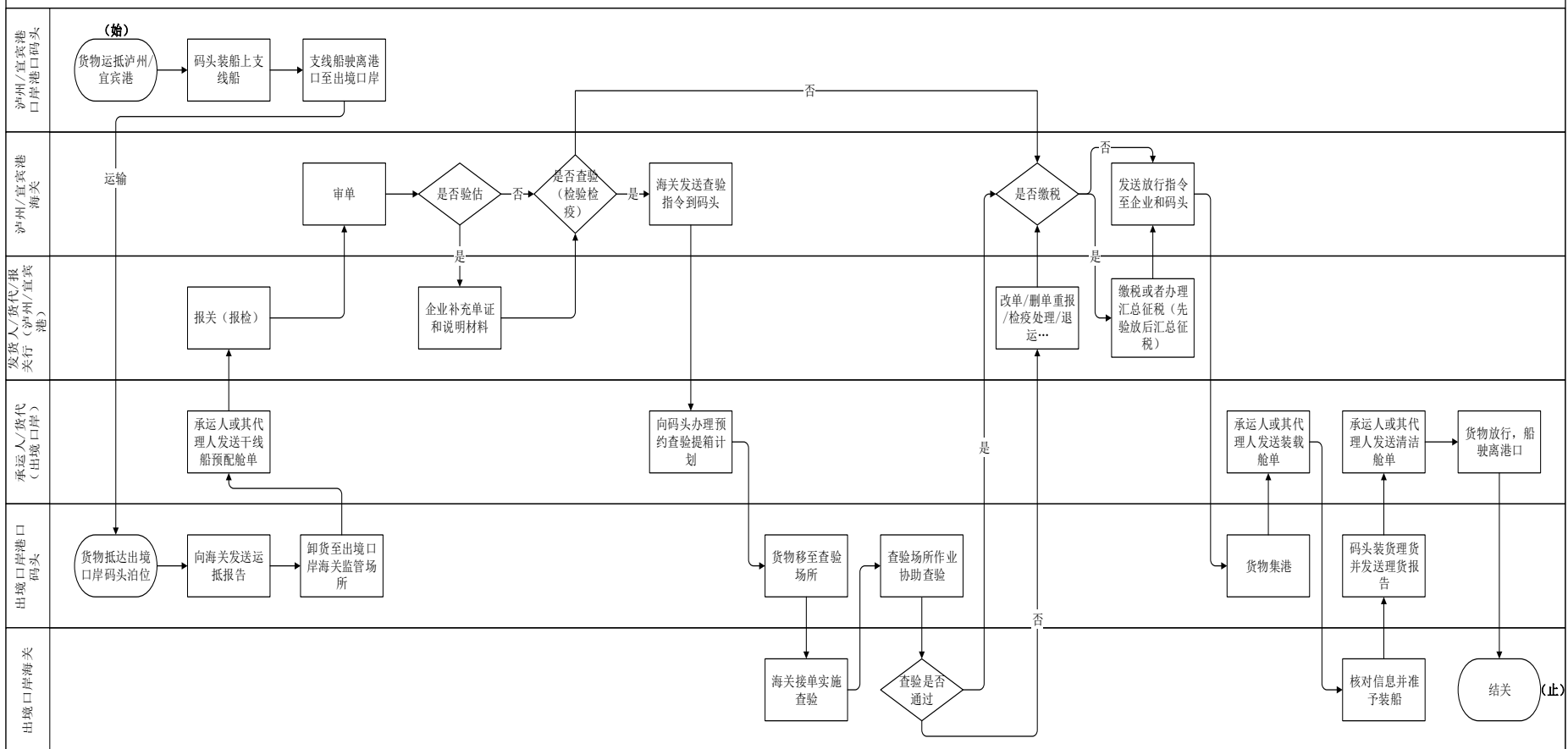
泸州港口岸和宜宾港口岸转关进口货物通关流程



图例说明: ○ 始/止流程 □ 中间流程 ◇ 判断流程 → 流程连接线

泸州港口岸和宜宾港口岸转关进口货物通关流程图

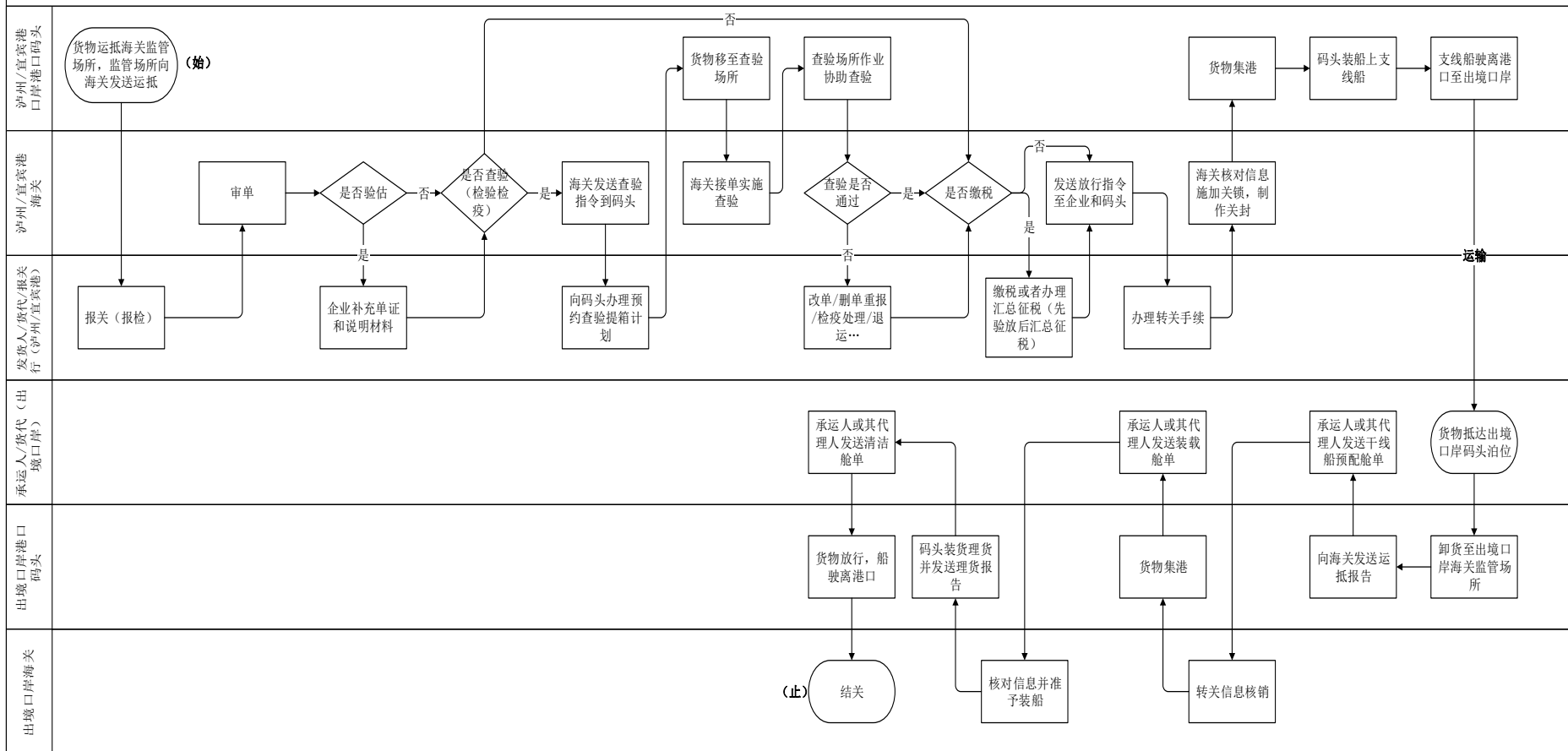
泸州港口岸和宜宾港口岸一体化出口货物通关流程



图例说明: ○ 始/止流程 □ 中间流程 ◇ 判断流程 → 流程连接线

泸州港口岸和宜宾港口岸一体化出口货物通关流程图

泸州港口岸和宜宾港口岸转关出口货物通关流程



图例说明： ○ 始/止流程 □ 中间流程 ◇ 判断流程 → 流程连接线

泸州港口岸和宜宾港口岸转关出口货物通关流程

泸州港进出口环节经营服务作业时限公示

类别	环节名称	作业环节内容 具体描述	作业开始时间 界定描述	作业结束时间 界定描述	作业时限 (单位: 分钟)	作业 主体	相关说明
货物/集装箱装卸、转移和处置	集装箱卸船	卸船, 上/下车, 场内运输, 放至监管区	计划安排作业时间	放至监管区	5	码头公司	一、作业时限为一般正常时效, 如遇以下情况, 则不受本公司时限约束: 1. 遇突发事件和不可抗力因素影响作业时间的情况; 2. 查验场经营服务单位无法装卸, 需要企业用特殊设备进行装卸的货物; 3. 查验服务单位有其他特殊要求的。 二、为保障作业安全, 在操作过程中, 如遇柜/车厢排气、通风、降温, 多柜车查验状况, 作业时间根据实际情况适当延长。
	集装箱装船	装船, 上/下车, 场内运输, 放至船上	计划安排作业时间	放至船上	5	码头公司	
	集装箱进区	下车, 放至监管区	进入监管区卡口	放至监管区	5	码头公司	
	集装箱出区	上车, 放于车辆上	进入监管区卡口	放至车上	5	码头公司	
	取箱查验移箱	移箱, 上/下车, 场内运输, 放回原处, 开箱门, 施加铅封	计划安排作业时间	放回原处	30	码头公司	
	熏蒸涉及移箱	移箱, 上/下车, 场内运输, 移至熏蒸区	计划安排作业时间	移至熏蒸区	30	码头公司	
	称重涉及移箱	移箱, 上/下车, 场内运输, 地磅称重, 放回原处	计划安排作业时间	放回原处	30	码头公司	
查验作业操作	查验区全掏 (只掏不装)	移箱, 上/下车, 场内运输, 重箱掏箱, 移至内贸堆场	计划安排作业时间	移至内贸堆场	30-180 小时 (视箱内货物情况而定)	码头公司	一、作业时限为一般正常时效, 如遇以下情况, 则不受本公司时限约束: 1. 遇突发事件和不可抗力因素影响作业时间的情况; 2. 查验场经营服务单位无法装卸, 需要企业用特殊设备进行装卸的货物; 3. 查验服务单位有其他特殊要求的。 二、为保障作业安全, 在操作过程中, 如遇柜/车厢排气、通风、降温, 多柜车查验状况, 作业时间根据实际情况适当延长。
	查验区半掏 (只掏不装)	移箱, 上/下车, 场内运输, 重箱掏箱, 放回原处	计划安排作业时间	放回原处	30-90 小时 (视箱内货物情况而定)	码头公司	
其他作业操作	制卡	将放行信息关联至外贸卡	收到客户指令	制卡完成	5	码头公司	
	运抵报告	卸船完成后出具外贸运抵报告	卸船完成	出具结束	60	码头公司	

宜宾港进出口环节经营服务作业时限公示							
类别	环节名称	作业环节内容具体描述	作业开始时间界定描述	作业结束时间界定描述	作业时限 (单位: 分钟)	作业主体	相关说明
货物/集装箱装卸、转移和处置	集装箱卸船	卸船, 上/下车, 场内运输, 放至监管区	计划安排作业时间	放至监管区	4	码头公司	一、作业时限为一般正常时效, 如遇以下情况, 则不受本公司时限约束: 1. 遇突发事件和不可抗力因素影响作业时间的情况; 2. 查验场经营服务单位无法装卸, 需要企业用特殊设备进行装卸的货物; 3. 查验服务单位有其他特殊要求的。 二、为保障作业安全, 在操作过程中, 如遇柜/车厢排气、通风、降温, 多柜车查验状况, 作业时间根据实际情况适当延长。
	集装箱装船	装船, 上/下车, 场内运输, 放至船上	计划安排作业时间	放至船上	4	码头公司	
	集装箱进区	下车, 放至监管区	进入监管区卡口	放至监管区	4	码头公司	
	集装箱出区	上车, 放于车辆上	进入监管区卡口	放至车上	4	码头公司	
	取箱查验移箱	移箱, 上/下车, 场内运输, 放回原处, 开箱门, 施加铅封	计划安排作业时间	放回原处	30	码头公司	
	熏蒸涉及移箱	移箱, 上/下车, 场内运输, 移至熏蒸区	计划安排作业时间	移至熏蒸区	30	码头公司	
	称重涉及移箱	移箱, 上/下车, 场内运输, 地磅称重, 放回原处	计划安排作业时间	放回原处	30	码头公司	
查验作业操作	查验区全掏(只掏不装)	移箱, 上/下车, 场内运输, 重箱掏箱, 移至内贸堆场	计划安排作业时间	移至内贸堆场	60-360 (视箱内货物情况而定)	码头公司	一、作业时限为一般正常时效, 如遇以下情况, 则不受本公司时限约束: 1. 遇突发事件和不可抗力因素影响作业时间的情况; 2. 查验场经营服务单位无法装卸, 需要企业用特殊设备进行装卸的货物; 3. 查验服务单位有其他特殊要求的。 二、为保障作业安全, 在操作过程中, 如遇柜/车厢排气、通风、降温, 多柜车查验状况, 作业时间根据实际情况适当延长。
	查验区半掏(只掏不装)	移箱, 上/下车, 场内运输, 重箱掏箱, 放回原处	计划安排作业时间	放回原处	30-180 (视箱内货物情况而定)	码头公司	
其他作业操作	制卡	将放行信息关联至外贸卡	收到客户指令	制卡完成	5	码头公司	
	运抵报告	卸船完成后出具外贸运抵报告	卸船完成	出具结束	60	码头公司	